

Jätehuollon kimppapisteiden rakentaminen

Velvoitteet, määräykset ja säädökset

Jätehuoltomääräykset ovat alueellisia jätelainsäädäntöä täydentäviä ja sitovia määräyksiä. Ne koskevat esimerkiksi asumisessa syntyviä jätteitä eli yhdyskuntajätteitä. Kunta on vastuussa yhdyskuntajätehuollon järjestämisestä. Oman kuntasi jätehuoltomääräykset löydät kunnan nettisivuilta ja osoitteesta kiertokaari.fi.

Kaikkien jätelaissa säädettyjen kiinteistöjen on liityttävä kunnan jätehuoltojärjestelmään ja kiinteistökohtaiseen jätteenkuljetukseen. Samalla heidän on järjestettävä kiinteistölle asianmukainen jätteiden keräyspaikka ja keräysastiat. Erilliskeräysvelvoitteet kertovat, mille jätelajeille kiinteistöllä tulee olla osoitettuna erilliskeräys.

Erilliskeräysvelvoitteet:

Huoneistojen lukumäärä	Sekajäte	Biojäte	Lasipakkaukset	Muovipakkaukset	Pienmetalli	Kartonkipakkaukset	Keräyspaperi
1-3 taajamassa	X	X					
Väh. 4 taajamassa	X	X	X	X	X	X	X

Kimppapiste

Yhteiskeräyspiste, eli rennommin ”kimppapiste” tarkoittaa erillistalojen, taloyhtiöiden tai naapuruston yhteistä jätteenkeräyspistettä, jota hyödyntävät sopimukseen kuuluvat huoneistot tai asunnot. Kimppapisteiden avulla jätehuollon kustannuksia voidaan jakaa asukkaiden kesken ja vähentää jäteautojen liikkumista piha-alueella. Kimppapisteiden hyötyjätteiden tyhjennyskulut voidaan jakaa ja laskuttaa sovitussa suhteessa suoraan kimppalaisten kesken.

Kimppapiste soveltuu erityisesti tiiviisti rakennettuun asuin- ympäristöön, jonka jäteautoliikennettä halutaan rauhoittaa ja jossa asukkaita on paljon pienellä alueella. Kimppakeräys on myös ympäristöystävällinen ja vähäpäästöinen tapa jätteenkeräykselle, koska yhdellä kertaa voidaan tyhjentää isompi määrä jätteitä. Samalla lyhennetään jäteauton kulkemista matkoja. Kimppapiste tulee sijoittaa aina jonkun kimpan osakkaan tontille.

Kimppapisteiden suunnittelu

Hailuodon, Iin, Kempeleen, Lumijoen, Oulun ja Pudasjärven jätehuoltomääräyksissä lausutaan aluekeräyspisteistä muun muassa seuraavaa:

”Toisiaan lähellä sijaitsevat kiinteistöt, kuten naapurikiinteistöt, samalla kadulla tai tiellä sijaitsevat kiinteistöt, voivat sopia yhteisen jätteastian tai yhteisten astioiden käyttämisestä ns. jättekimppana. Yhteisiä astioita voidaan käyttää sekä poltto- kelpoisen jätteen (sekajäte), biojätteen, paperin ja pakkausjätteiden keräämiseen. Yhteinen jätteastia tai jätteastiat sijoitetaan jonkun jättekimppassa mukana olevan kiinteistön alueelle. Yhteisen astian koko on mitoittettava yhteiskeräyksen osallistuvien kiinteistöjen ja niillä syntyvän jätteen määrän mukaan. Kimppapisteiden kiinteistöt vastaavat kimppapisteiden ja sitä ympäröivän alueen kunnossapidosta ja siisteydestä.”

Syväkeräyksellä toteutettavaan kimppaan on hyvä saada tarpeeksi käyttäjiä. Kimppaan kannattaa kuulua vähintään 15–20 huoneistoa. Pinta-astioilla toteutetussa pisteessä käyttäjiä voi olla vähemmän.

Kimppapisteiden sijoittaminen

Kimppakeräys rakennetaan aina jonkun kimpan osakkaan tontille. Keräyspisteiden tulee olla kohtuullisen matkan päässä asuinrakennuksista ja luonnollisten kulkureittien yhteydessä, jotta asukkaiden jätteiden kuljetusmatkat eivät kasva liian pitkiksi.

Sijaintia mietittäessä kannattaa ottaa huomioon myös sen mahdollinen roskaantuminen, jos jättepisteiden kohdalla on paljon ohikulkijoita. Jättepisteiden voi myös aidata, jolloin sen lukitseminen on helppoa. Lukituksessa on käytettävä kaksoislukkojärjestelmää Oulun seudullisen jätehuoltojohtajan alueilla. Kaksoislukon toinen lukko on tarkoitettu jätehuollolle ja sarjoitettu Kiertokaaren lukostoon. Lukituksesta saat lisätietoja Kiertokaaren asiakaspalvelusta ja valtuutetuilta lukkoliikkeiltä.



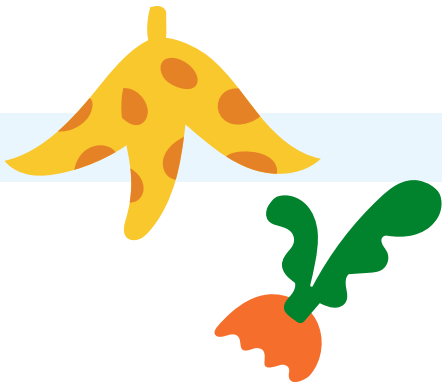
Jäteastiat

Jätepisteen voi toteuttaa joko pinta- tai syväkeräysastioiden avulla.

Jäteastioiden ja syväkeräyssäiliöiden mitoitusta eri kokoisille pisteille voi tarkastella [jäteastialaskurin avulla](#).

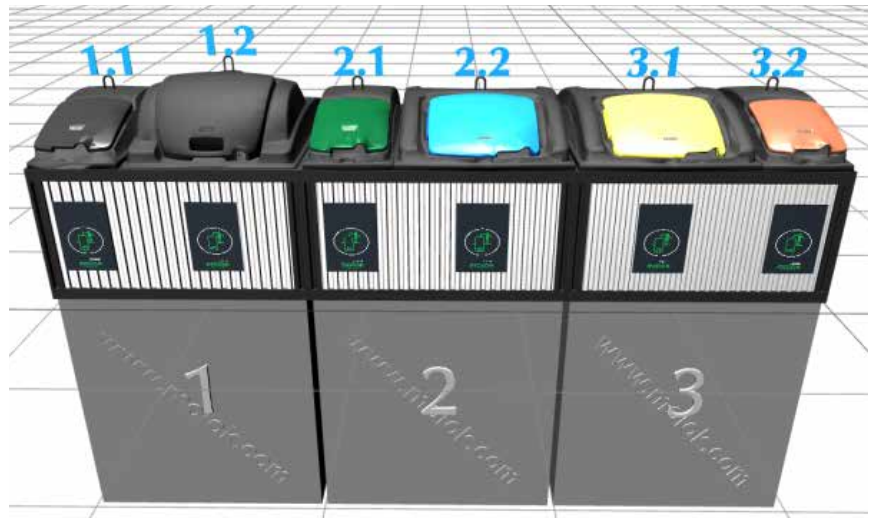
Pinta-astiat ovat käsin liikuteltavia, kannellisia, pyörin ja tartuntakahvoin varustettuja jäteastioita, jotka soveltuvat koneelliseen kuormaukseen sekä pesuun. Tarkemmat kriteerit löydät alueesi jätehuoltomääräyksistä.

Astian tilavuus	Leveys cm	Syvyys cm	Korkeus cm
80 l	46	52	94
140 l	48	55	105
240 l	58	72	107
360 l	60	88	110
660 l	138	78	123



Syväkeräyssäiliöt

Syväkeräyssäiliöt ovat maahan upotettavia jätteenkeräyssäiliöitä, joiden tilavuus on yleensä 800–5000 litraa. Tässä esimerkkejä yhden toimittajan malleista:



Ryhmän leveys: 4900
Ryhmän pituus: 1600
Kaivon syvyys: Säiliön kokonaiskorkeus 2800, josta 60% maan alla
Kaivon pintaosa: Maanpäällinen korkeus 1200mm

Jätelaji	Seka	Muovi	Kartonki	Paperi	Metalli	Lasi	Bio
Kapasiteetti [l]	3000	3000	3000	800	800	800	500

Huomioi pinta-astioilla toteutettavan keräyksen suunnittelussa:

- Jätetila ja -astiat sijoitetaan lähtökohtaisesti kiinteistön tontille. Jäteastiat voidaan sijoittaa ulkotilaan, aitaukseen, katokseen, erilliseen rakennukseen tai jätehuoneeseen. Jäteautolla tulee olla esteetön pääsy vähintään viiden metrin päähän käsin siirrettävistä jäteastioista.
- Keräyspaikka on mitoitettava niin, että kukin jäteastia voidaan tyhjentää siirtämättä muita tilassa olevia jäteastioita.
- Sisäänkäynti jätetilaan tulee olla suoraan ulkoa. Varmista, että astioiden siirtoväylällä ei ole kynnyksiä tai muita esteitä.
- Keräyspaikkaan johtava ovi on varustettava laitteella, jolla ovi saadaan pysymään auki.
- Ota huomioon paloturvallisuus jätetilan sijoittamisessa. Rakennuksen yhteydessä olevassa jätehuoneessa tulee olla erillinen ilmanvaihto, vesijohto, viemäri ja valaistus.
- Tarkista kunnan rakennusmääräykset ennen jätetilan rakentamista tai laajentamista.



Huomioi syväkeräystä suunniteltaessa:

Varmista jätteauton esteetön pääsy pisteelle ja varaa riittävästi tilaa turvalliselle tyhjennykselle. Varaa kimppapisteelle tilaa n. 13–16 metriä pituussuunnassa, jotta pistettä voidaan tarvittaessa laajentaa. Jätteautolla täytyy päästä 2–3 metrin päähän jättepisteestä. Säiliöiden yläpuolella on oltava 10 metriä vapaata tilaa säiliön nostamista varten. Maan alla vapaata kaivuutilaa tulee olla 0,6–1,6 metriä.

Tarkista myös nämä:

- 5 m ajoväylän leveys
- 30 cm etäisyys syväsäiliöiden välillä (verhouksesta mitattuna)
- 50 cm etäisyys aidoista ja sähkötolpista
- 90–95 cm syväsäiliön sallittu kaidekorkeus

Kimppapisteen ympäristön rakentaminen

Puhdas ja viihtyisä ympäristö edistää oikeaa lajittelua. Istutukset ja kasvillisuus ovat sallittuja ja suositeltavia, kunhan ne eivät estä jätteauton kulkua ja säiliöiden tai astioiden tyhjenystä. Kiinteistön vastuulla on huolehtia jättepisteestä ja sinne johtavan kulkuväylän kunnossa- ja puhtaanapidosta ympäri vuoden. Huomioon kannattaa ottaa esimerkiksi lumien auraus ja hiekoitus.

Maa-alueen pintamateriaali voi olla mitä vain, kunhan se kestää jätteauton. Hyviä pintamateriaaleja ovat esimerkiksi kivetys, laatoitus tai asfaltti. Pinnan pitää olla kuitenkin tasainen ja luistamaton turvallista tyhjenystä varten.

Keräyspisteen käyttö

Ota yhteyttä Kiertokaareen ennen pisteen käyttöönottoa, jotta voitte sopia astioiden tyhjennysten käytännön asioista. Kerro samalla keräyspisteen tiedot, muun muassa siihen kuuluvat taloyhtiöt laskutustietoineen sekä tiedot laskutuksen jakamisesta. Lisäksi tarvitaan jätteastioiden lukumäärät, koot ja suunniteltu tyhjennysrytmi.

Ennen keräyspisteen käyttöönottoa on tärkeää tiedottaa asukkaita selkeästi pisteestä, sen käyttöoikeudesta ja pelisäännöistä. Myös lajitteluohjeistusta kannattaa jakaa asukkaille joko sähköisesti, paperisena tai lajittelukyltein. Opastavia lajittelukylttejä voi tilata Kiertokaaren asiakaspalvelusta.

Hyödyllisiä linkkejä

[Hailuodon, Iin, Kempeleen, Lumijoen, Oulun ja Pudasjärven jätehuoltomääräykset](#)

[Kiertokaaren taloyhtiöille suunnattu sivu](#)

Paloturvallisuusopas: [Pihan jätteasiat ja tuhopolttojen torjunta. Suomen Pelastusalan Keskusjärjestö](#)

Ota yhteyttä

Lisätietoa ja neuvontaa saat Kiertokaaren asiakaspalvelusta puhelimitse p. 08 5584 0020 (ma–pe klo 8–16) tai sähköpostitse toimisto@kiertokaari.fi.